



## SALASPILS NOVADA DOME

Reģ.Nr.90000024008, Līvzemes iela 8, Salaspils, Salaspils novads, LV-2169, tālr. 67981010,  
e-pasts: dome@salaspils.lv, www.salaspils.lv

---

Apstiprināts  
Salaspils novada domes sēdē  
2020.gada 13.augustā  
(prot.Nr.18, 1.§)

Precizējumi: 24.09.2020.domes sēdē (prot.Nr.21, 26. §)  
Publicēts "Salaspils Vēstis" 25.09.2020. Nr.9 (727)  
Spēkā no 26.09.2020.

### Saistošie noteikumi Nr.20/2020

#### **Sabiedrisko ūdenssaimniecības pakalpojumu sniegšanas un lietošanas kārtība Salaspils novadā**

*Izdoti saskaņā ar likuma "Par pašvaldībām"  
43. panta pirmās daļas 11. punktu,  
Ūdenssaimniecības pakalpojumu likuma  
6. panta ceturto un piekto daļu*

### **1. VISPĀRĪGIE JAUTĀJUMI**

1. Saistošo noteikumu (turpmāk – Noteikumi) mērķis ir noteikt ūdenssaimniecības pakalpojuma sniegšanas un lietošanas kārtību, lai veicinātu kvalitatīvu pakalpojumu pieejamību un nodrošinātu pakalpojumu lietotājus ar nepārtrauktiem pakalpojumiem, uzlabotu vides situāciju Salaspils novadā un dabas resursu racionālu izmantošanu.

2. Noteikumi nosaka:

2.1. kārtību, kādā ūdensapgādes tīkli un kanalizācijas tīkli un būves tiek pievienotas centralizētajai ūdensapgādes sistēmai un centralizētajai kanalizācijas sistēmai;

2.2. centralizētās ūdensapgādes sistēmas un centralizētās kanalizācijas sistēmas ekspluatācijas, lietošanas un aizsardzības prasības, tai skaitā prasības notekūdeņu novadīšanai centralizētajā kanalizācijas sistēmā, ūdens brīvkraņu un ugunsdzēsības ierīču lietošanas un aizsardzības prasības;

2.3. ūdenssaimniecības pakalpojuma līgumā ietveramos noteikumus, tai skaitā līguma slēgšanas, grozīšanas un izbeigšanas noteikumus;

2.4. administratīvo atbildību par šo noteikumu pārkāpšanu.

3. Noteikumos lietotie termini un jēdzieni lietoti Ūdenssaimniecības pakalpojumu likuma un saistīto normatīvo aktu izpratnē.

4. Noteikumi ir saistoši visām fiziskajām un juridiskajām personām Salaspils novadā.

5. Šie Noteikumi neattiecas uz lietus notekūdeņu novadīšanu kanalizācijas šķirt sistēmā un uz decentralizētajiem kanalizācijas pakalpojumiem.

## **2. KĀRTĪBA, KĀDĀ ŪDENSAPGĀDES TĪKLI UN KANALIZĀCIJAS TĪKLI UN BŪVES TIEK PIEVIENOTI CENTRALIZĒTAJAI ŪDENSAPGĀDES SISTĒMAI UN CENTRALIZĒTAJAI KANALIZĀCIJAS SISTĒMAI**

6. Kārtību, kādā ūdensapgādes un kanalizācijas tīkli un būves tiek pievienotas centralizētajai ūdensapgādes sistēmai un centralizētajai kanalizācijas sistēmai, nosaka Ūdenssaimniecības pakalpojumu likums, saistītie normatīvie akti un šie Noteikumi.

7. Ūdensvada un kanalizācijas tīklu un būvju projektēšanu un izbūvi veic atbilstoši normatīvo aktu prasībām un pakalpojuma sniedzēja izsniegtajiem tehniskajiem noteikumiem. Projekta tehnisko risinājumu saskaņo ar pakalpojumu sniedzēju. Pakalpojumu sniedzējs viena mēneša laikā no iesnieguma saņemšanas dienas izskata un saskaņo, vai atsaka saskaņot projektu. Atteikuma gadījumā pakalpojumu sniedzējs pieprasa veikt izmaiņas projektā.

8. Būvprojekta saskaņojums ir spēkā 2 (divus) gadus. Ja būvprojekts (ieceres dokumentācija) šajā laikā nav īstenots, tas atkārtoti jāsaskaņo ar pakalpojumu sniedzēju. Pakalpojumu sniedzējs ir tiesīgs noteikt jaunas prasības.

9. Visas projektēšanas un pieslēguma izbūves izmaksas sedz objekta īpašnieks.

10. Nepieciešamības gadījumā, objekta īpašnieks par saviem līdzekļiem var izbūvēt centralizētos ūdensapgādes vai centralizētos sadzīves kanalizācijas tīklus. Šajā gadījumā, pirms centralizēto tīklu būvniecības uzsākšanas, objekta īpašnieks slēdz vienošanos ar pašvaldību par izbūvējamo centralizēto ūdensapgādes vai kanalizācijas tīklu, sūkņu staciju un citu inženierbūvju bezatlīdzības nodošanu pašvaldības īpašumā. Pašvaldība šos centralizētos tīklus un ar tiem saistītās inženierbūves iegulda pakalpojumu sniedzēja pamatkapitālā.

11. Gadījumos, kad noslēgta noteikumu 10.punktā minētā vienošanās, īpašnieks, nododot centralizētos ūdensapgādes un kanalizācijas tīklus un ar tiem saistītās inženierbūves pašvaldības īpašumā bez atlīdzības, iesniedz šādus dokumentus:

11.1. izpilddokumentāciju (rasējumus, shēmas, topogrāfiju grafiskā un digitālā formā), saskaņotu būvprojektu un garantijas saistības;

11.2. aktus par segtajiem darbiem, aktus par hidrauliskajām un tehniskajām pārbaudēm, aktus par ūdensapgādes tīklu skalošanu un dezinfekciju, kā arī ūdens analīžu rezultātus;

11.3. grāmatvedības izziņu par ūdensapgādes un kanalizācijas tīklu izmaksām un tehniskajiem rādītājiem (izbūves gads, garums, diametrs, materiāls). Izziņa nav jāiesniedz fiziskām personām;

11.4. aktu par komercuzskaites mēraparātu mezglu pārbaudi;

11.5. dokumentus, kas apliecina izbūvēto inženierkomunikāciju reģistrāciju Valsts zemes dienesta uzturētajā Nekustamo īpašumu valsts kadastra informācijas sistēmā;

11.6. pašteces kanalizācijas tīklu TV inspekcijas ierakstu digitālā formā un aktu ar tās rezultātiem.

12. Pašvaldības īpašumā netiek pārņemti:

12.1. ēku iekšējie ūdensvada un kanalizācijas tīkli;

12.2. objekti, kuri iebūvēti pakalpojumu lietotāja būvē un kuri atdalīti atsevišķi vienam objektam;

12.3. dzīvojamās mājās iebūvētas ūdens spiediena paaugstināšanas stacijas un kanalizācijas pārsūkņēšanas stacijas;

12.4. ražotņu kanalizācijas tīkli, attīrīšanas ietaises, pārsūkņēšanas stacijas un ūdensvadi;

12.5. pagaidu ūdensapgādes tīkli;

12.6. blakuslietotāju ūdensapgādes un sadzīves kanalizācijas tīkli.

13. Lai nekustamo īpašumu pievienotu centralizētajai ūdensapgādes sistēmai un centralizētajai kanalizācijas sistēmai, nekustamā īpašuma īpašnieks, valdītājs vai to pilnvarotā persona pieprasa pakalpojumu sniedzējam tehniskos noteikumus. Papildus normatīvajos aktos noteiktajam tehniskie noteikumi pieprasāmi arī šādos gadījumos:

13.1. centralizētās ūdensapgādes sistēmas un centralizētās kanalizācijas sistēmas cauruļvadu pārbūves, atjaunošanas un nojaukšanas gadījumā;

13.2. nekustamā īpašumā esošā cauruļvada ievada vai izvada pārbūves, atjaunošanas un nojaukšanas gadījumā;

13.3. teritorijas labiekārtošanas gadījumos un gadījumos, ja paredzēta asfalta seguma klāšana virs tīkliem;

13.4. inženierkomunikāciju vai objektu demontāžas gadījumos;

13.5. ja objekta inženiertīklu izbūve, pārbūve vai atjaunošana skar pakalpojumu sniedzēja valdījumā un apkalpes zonā esošos ūdensvada vai kanalizācijas tīklus vai būves.

13.6. ēkas vai tās daļas pārbūves gadījumos;

13.7. ēkas (būves) funkcijas maiņas gadījumos (piemēram, no dzīvojamās mājas uz ražošanas telpām, restorānu, u.tml.);

13.8. ja tiek veikta komercuzskaites mēraparāta mezgla izbūve;

13.9. ūdensvada vai sadzīves kanalizācijas trašu pārvietošanas gadījumos;

13.10. ja objekta inženiertīklu izbūve, pārbūve vai atjaunošana skar pakalpojumu sniedzēja valdījumā un apkalpes zonā esošos ūdensvada vai kanalizācijas tīklus vai būves.

14. Pakalpojumu sniedzēja izsniegto tehnisko noteikumu derīguma termiņš ir viens gads. Termiņam beidzoties, objekta īpašnieks, pieprasa pakalpojumu sniedzējam jaunus tehniskos noteikumus.

15. Ja nekustamajam īpašumam piegulošajā ielā atrodas pakalpojuma sniedzēja īpašumā vai valdījumā esošie centralizētie ūdensapgādes vai centralizētie kanalizācijas tīkli, pieslēgšana centralizētās ūdensapgādes sistēmai vai centralizētās kanalizācijas sistēmai ir obligāta:

15.1. teritorijās, kuras pašvaldības teritorijas plānojumā ir noteiktas kā apbūves teritorijas, kurās ierīkojamas centralizētās ūdensapgādes sistēmas vai centralizētās kanalizācijas sistēmas;

15.2. ja nekustamā īpašumā esošā decentralizētā kanalizācijas sistēma neatbilst normatīvajos aktos un tehniskajā dokumentācijā attiecīgajai sistēmai izvirzītajām prasībām, kā rezultātā var tikt radīts ekoloģisks kaitējums apkārtējai videi.

16. Cauruļvada ievada vai izvada pievienošanu centralizētajiem tīkliem var veikt pakalpojumu sniedzējs, cits licencēts komersants vai sertificēts būvspeciālists pakalpojumu sniedzēja pārstāvja uzraudzībā.

17. Pēc izbūves pabeigšanas objekta īpašnieks, iesniedz pakalpojumu sniedzējam iesniegumu ar lūgumu izsniegt atzinumu par izbūvēto inženierbūvju gatavību ekspluatācijai. Pie iesnieguma iesniegšanas tiek sagatavota izpilddokumentācija, kas sastāv no:

17.1. izbūvēto tīklu izpilduzmērījuma grafiskā un digitālā formā;

17.2. akta par pievienošanu pie pakalpojuma sniedzēja tīkliem;

17.3. akta par komercuzskaites mēraparāta mezgla pārbaudi;

17.4. akta par ūdensapgādes tīklu skalošanu un dezinfekciju;

17.5. akta par ūdensvada vai kanalizācijas spiedvada hidraulisko pārbaudi;

17.6. TV inspekcijas ieraksta digitālā formā un akta ar to rezultātiem pašteses kanalizācijas tīkliem, kuru diametrs lielāks vai vienāds  $dn \geq 200mm$ .

18. Ja pakalpojumu sniedzējam rodas šaubas par izbūvēto inženierbūvju un iekārtu kvalitāti, tam ir tiesības pieprasīt arī citu informāciju (inženierbūvē iebūvēto materiālu atbilstības deklarācijas un iekārtu ražotāju sertifikātus u.tml.).

19. Izpilddokumentācijas sadaļas, kas norādītas noteikumu 17.2 un 17.3 apakšpunktā, sagatavo pakalpojuma sniedzējs objekta īpašnieka vai viņa pilnvarota pārstāvja klātbūtnē. Par pakalpojuma sniedzēja klātbūtnes nepieciešamību objekta īpašnieks vai viņa pilnvarots pārstāvis informē pakalpojumu sniedzēju vismaz trīs darba dienas iepriekš.

20. Izpilddokumentācijas sadaļas, kas norādītas noteikumu 17.4., 17.5. un 17.6. apakšpunktā, sagatavo objekta īpašnieks vai viņa pilnvarots pārstāvis pakalpojuma sniedzēja klātbūtnē. Par pakalpojuma sniedzēja klātbūtnes nepieciešamību objekta īpašnieks vai viņa pilnvarots pārstāvis informē pakalpojumu sniedzēju vismaz trīs darba dienas iepriekš.

21. Pakalpojumu sniedzējs bez maksas nodrošina:

21.1. akta sastādīšanu par pievienošanu pie pakalpojumu sniedzēja tīkliem;

21.2. akta sastādīšanu par komercuzskaites mēraparāta mezgla pārbaudi;  
21.3. pirmreizēju ūdensapgādes tīklu skalošanas un dezinfekcijas darbu uzraudzību;  
21.4. pirmreizēju ūdensvada vai kanalizācijas spiedvada hidrauliskās pārbaudes darbu uzraudzību;

21.5. pirmreizēju objekta apsekošanu pirms atzinuma izsniegšanas;

22. Ja objekta īpašnieks vai viņa pilnvarots pārstāvis ir pieteicis pakalpojumu sniedzēja ierašanos objektā, bet nav nodrošinājis savu pārstāvju klātbūtni, vai nav nodrošinājis tehnisko aprīkojumu un personālu inženierbūvju atbilstības un darbības pārbaudei, vai pakalpojumu sniedzējs ir konstatējis izbūvēto inženierbūvju defektus vai neatbilstības projekta dokumentācijai, atkārtotos pakalpojumu sniedzēja izsaukumus uz objektu objekta īpašnieks vai viņa pilnvarots pārstāvis apmaksā saskaņā ar pakalpojumu sniedzēja maksas pakalpojumu izcenojumiem. Par katru atkārtotu izsaukumu uz objektu pakalpojumu sniedzējs sastāda apsekošanas aktu, fiksējot apsekošanas rezultātus un objektā pavadīto laiku.

23. Pakalpojumu sniedzējs atzinumu par objekta gatavību nodošanai ekspluatācijā izsniedz, pamatojoties uz objekta īpašnieka iesniegto izpilddokumentāciju un objekta apsekošanas aktu.

24. Pakalpojumu sniedzējs savā mājaslapā publicē informāciju par jaunu centralizēto ūdensapgādes tīklu un centralizēto kanalizācijas tīklu pieņemšanu ekspluatācijā.

25. Pēc nekustamā īpašuma cauruļvada ievadu vai izvadu izbūves un pievienošanas centralizētajai ūdensapgādes sistēmai un centralizētajai kanalizācijas sistēmai pakalpojuma līguma noslēgšana ir obligāta.

26. Pēc nekustamā īpašuma cauruļvada ievadu vai izvadu izbūves un pievienošanas centralizētajai kanalizācijas sistēmai, pakalpojuma lietotāja pienākums ir likvidēt viņa īpašumā esošās būves un sistēmas, kas tika izmantotas nekustamā īpašumā radīto notekūdeņu uzkrāšanai un var radīt kaitējumu videi.

27. Ja nekustamā īpašuma cauruļvada ievadu centralizētajai ūdensapgādes sistēmai vai cauruļvada izvadu centralizētajai kanalizācijas sistēmai nav iespējams izbūvēt ūdenssaimniecības tīklu izvietojuma dēļ, pakalpojumu sniedzējs ir tiesīgs atļaut blakuslietotāja īpašumā esošos cauruļvadus pievienot esošiem pakalpojuma lietotāju ūdensapgādes vai kanalizācijas cauruļvadiem, tai skaitā šķērsojot cita īpašnieka nekustamo īpašumu, ja pievienošanās ir rakstiski saskaņota ar esošo pakalpojuma lietotāju un cita nekustamā īpašuma īpašnieku un ja tas nepasliktina ūdenssaimniecības pakalpojumu sniegšanu citiem pakalpojumu lietotājiem.

28. Par blakuslietotāja objekta pieslēguma projekta saskaņošanu ar esošo pakalpojumu lietotāju vai zemes īpašniekiem, ir atbildīgs blakuslietotājs.

29. Objekta īpašniekam, par saviem līdzekļiem ir jāizbūvē komercuzskaites mēraparāta mezgls. Komercuzskaites mēraparāta mezgla principiālā shēma un uzstādīšanas noteikumi norādīti noteikumu 1.pielikumā. Pēc komercuzskaites mēraparāta mezgla izbūves, pakalpojumu sniedzējs tajā uzstāda verificētu komercuzskaites mēraparātu ar nepieciešamo aprīkojumu, kas ir pakalpojumu sniedzēja īpašums.

30. Pakalpojumu sniedzējs ūdens spiedienu centralizētajā ūdensapgādes sistēmā nodrošina atbilstoši normatīvo aktu prasībām. Ja objekta ūdensapgādes iekšējā sistēmā ir nepieciešams augstāks ūdens spiediens, pakalpojuma lietotājs, saskaņojot ar pakalpojumu sniedzēju, par saviem līdzekļiem nodrošina vietējo ūdens spiediena paaugstināšanas iekārtu izbūvi.

### **3. CENTRALIZĒTĀS ŪDENSAPGĀDES SISTĒMAS UN CENTRALIZĒTĀS KANALIZĀCIJAS SISTĒMAS EKSPLUATĀCIJAS, LIETOŠANAS UN AIZSARDZĪBAS PRASĪBAS**

#### **3.1. ŪDENAPGĀDES UN KANALIZĀCIJAS SISTĒMU BŪVJU PIEDERĪBA**

31. Pakalpojumu sniedzēja īpašumā vai valdījumā ir:

31.1. ūdens ieguves urbumi, ūdens attīrīšanas iekārtas, ūdens spiedienu paaugstinošas sūkņu stacijas, ūdenstorņi, rezervuāri;

31.2. notekūdeņu attīrīšanas iekārtas, kanalizācijas sūkņu stacijas, kanalizācijas spiedvadi, pašteses kanalizācijas tīkli;

31.3. centralizētie ūdensapgādes tīkli, kas iekļauti pakalpojuma sniedzēja grāmatvedības uzskaitē;

31.4. centralizētie sadzīves kanalizācijas tīkli, kas iekļauti pakalpojuma sniedzēja grāmatvedības uzskaitē;

31.5. šādi ārējie ūdensapgādes tīkli:

31.5.1. līdz zemes gabala robežai, ja pieslēguma izbūve veikta saskaņā ar visām pakalpojumu sniedzēja izvirzītajām prasībām;

31.5.2. līdz objekta individuālā cauruļvada ievada noslēgarmatūrai, ja izbūvē nav ievērotas visas pakalpojumu sniedzēja izvirzītās prasības;

31.5.3. līdz objekta cauruļvada ievada pievienojuma vietai pie pakalpojumu sniedzēja ūdensapgādes maģistrālajiem tīkliem, ja izbūvē nav ievērotas visas pakalpojumu sniedzēja izvirzītās prasības un individuālā cauruļvada ievada noslēgarmatūra nav brīvi pieejama;

31.5.4. līdz ēku atsevišķo cauruļvadu ievadu sadales vietai, kas nodrošina ūdens padevi vismaz divām ēkām, no kurām viena ir daudzdzīvokļu dzīvojamā ēka;

31.6. ārējie kanalizācijas tīkli:

31.6.1. līdz zemes gabala robežai, ja pakalpojumu lietotāja īpašumā, ne tālāk par diviem metriem no zemes gabala robežas ir izbūvēta skataka un pieslēguma izbūve veikta saskaņā ar visām Pakalpojuma sniedzēja izvirzītajām prasībām;

31.6.2. līdz pievienojuma vietai pie pakalpojumu sniedzēja sadzīves kanalizācijas maģistrālajiem tīkliem, ja nav ievērotas noteikumu 31.6.1. apakšpunktā noteiktās prasības;

31.6.3. līdz ēku atsevišķo sadzīves kanalizācijas tīklu sadales vietai, kas nodrošina notekūdeņu novadīšanu vismaz divām ēkām, no kurām viena ir daudzdzīvokļu dzīvojamā ēka;

31.7. pakalpojumu sniedzēja īpašumā vai valdījumā esošās ūdensapgādes un kanalizācijas tīklu skatakas, kontrolakas, cauruļvadu armatūra, hidranti un hidrantu plāksnītes;

31.8. komercuzskaites mēraparāti.

32. Pakalpojumu sniedzēja īpašumā un piederībā esošās ūdensapgādes un kanalizācijas sistēmas ekspluatē un remontē pakalpojumu sniedzējs par saviem līdzekļiem.

33. Pakalpojumu lietotāja piederības robežās ir ūdensapgādes un kanalizācijas tīkli un būves, kas nodrošina centralizētos ūdenssaimniecības pakalpojumus objektā, bet nav pakalpojumu sniedzēja īpašumā vai valdījumā.

34. Pakalpojumu lietotāja īpašumā vai valdījumā esošie ūdensvada un kanalizācijas tīkli un būves (tai skaitā, komercuzskaites mēraparāta mezgls un kanalizācijas skatakas) tiek ekspluatētas un remontētas par pakalpojumu lietotāja līdzekļiem.

35. Pēc saskaņošanas ar pakalpojuma lietotāju, pakalpojumu sniedzējs savu sistēmu uzturēšanai ir tiesīgs jebkurā laikā apsekot pakalpojuma lietotāja nekustamo īpašumu, lai pārlicinātos par ūdensapgādes un kanalizācijas inženierbūvju ekspluatācijas drošību un atbilstību ekspluatācijas noteikumiem.

36. Gadījumā, ja pakalpojumu sniedzējs konstatē centralizētās ūdensapgādes sistēmas un centralizētās kanalizācijas sistēmās drošas ekspluatācijas apdraudējuma riskus vai nesankcionētus pieslēgumus, pakalpojuma sniedzējam ir tiesības nekavējoties atslēgt pakalpojuma lietotāja ūdensapgādes un kanalizācijas tīklus no centralizētās ūdensapgādes sistēmas un centralizētās kanalizācijas sistēmas.

### **3.2. PRASĪBAS NOTEKŪDEŅU NOVADĪŠANAI CENTRALIZĒTAJĀ KANALIZĀCIJAS SISTĒMĀ**

37. Pakalpojumu sniedzējs nodrošina šādu notekūdeņu, kas tiek novadīti centralizētajā kanalizācijas sistēmā, attīrīšanu:

37.1. sadzīves notekūdeņi, kuru parametri atbilst normatīvajā aktā par piesārņojošo vielu emisiju ūdenī noteiktajiem tipiskos sadzīves notekūdeņus raksturojošiem parametriem;

37.2. ražošanas notekūdeņi, kuri nesatur normatīvajā aktā par piesārņojošo vielu emisiju ūdenī norādītās ūdens videi īpaši bīstamās vai bīstamās vielas, izņemot pielikumā minētās vielas koncentrācijā, kas nepārsniedz Noteikumu 2.pielikumā minētos rādītājus;

37.3. lietus notekūdeņi, kuri nesatur normatīvajā aktā par piesārņojošo vielu emisiju ūdenī norādītās ūdens videi īpaši bīstamās vai bīstamās vielas, izņemot pielikumā minētās vielas koncentrācijā, kas nepārsniedz noteikumu 2.pielikumā minētos rādītājus.

38. Centralizētajā kanalizācijas sistēmā ir atļauts novadīt notekūdeņus:

38.1. kuri nerada kaitējumu centralizētās kanalizācijas sistēmas infrastruktūrai;

38.2. kuri nav bīstami centralizētās kanalizācijas sistēmas infrastruktūras apkalpojošā personāla veselībai;

38.3. kurus, kopā ar sadzīves notekūdeņiem, var attīrīt pakalpojumu sniedzēja notekūdeņu attīrīšanas iekārtās, ievērojot prasības, kas noteiktas pakalpojumu sniedzējam izsniegtajā piesārņojošās darbības atļaujā, un ievērojot notekūdeņu attīrīšanas iekārtu tehnoloģiskos parametrus;

38.4. kuru temperatūra ir robežās no 11°C līdz 40°C un vides pH ir robežās no 6,5 līdz 8,5;

38.5. kuri nesatur vielas, kuras piesārņo kanalizācijas cauruļvadus vai nogulsņējas uz kanalizācijas skataku sienām;

38.6. kuri nesatur naftas izcelsmes produktus;

38.7. kuru sastāvā piesārņojošo vielu koncentrācijas nepārsniedz Noteikumu 2.pielikumā noteiktās pieļaujamās koncentrācijas.

39. Ja pakalpojumu lietotāja novadāmo notekūdeņu piesārņojums pārsniedz Noteikumu 2.pielikumā noteiktās pieļaujamās koncentrācijas, tad:

39.1. pakalpojumu lietotāja notekūdeņiem, pirms to novadīšanas centralizētajā kanalizācijas sistēmā, jābūt attīrītiem vietējās attīrīšanas iekārtās tādā pakāpē, ka netiek pārsniegta piesārņojošo vielu pieļaujamās koncentrācijas, kas norādītas Noteikumu 2.pielikumā;

39.2. atsevišķos gadījumos, ievērojot normatīvos aktus, pakalpojumu sniedzējs var atļaut pakalpojumu lietotājam novadīt centralizētajā kanalizācijas sistēmā notekūdeņus ar atsevišķu piesārņojošo vielu augstāku pieļaujamo koncentrāciju, nekā noteikts Noteikumu 2.pielikumā, ja tas nenodara kaitējumu centralizētās kanalizācijas sistēmas infrastruktūrai un neietekmē pilsētas notekūdeņu attīrīšanas iekārtu tehnoloģiskā procesa normālu norisi, un papildu maksa par piesārņojumu ir noteikta pakalpojuma līgumā.

40. Ja pakalpojumu sniedzējs pakalpojuma lietotājam ir atļāvis centralizētajā kanalizācijas sistēmā novadīt notekūdeņus ar atsevišķu piesārņojošo vielu augstāku pieļaujamo koncentrāciju nekā noteikts Noteikumu 2.pielikumā, pakalpojuma līgumā pakalpojumu sniedzējs nosaka šo piesārņojošo vielu maksimāli pieļaujamo koncentrāciju.

41. Papildu maksa par piesārņojumu tiek noteikta pakalpojuma līgumā atbilstoši pakalpojumu sniedzēja veiktajiem aprēķiniem par katras piesārņojošās vielas koncentrācijas pārsniegumu virs Noteikumu 2.pielikumā noteiktās pieļaujamās koncentrācijas līdz piesārņojošās vielas maksimāli pieļaujamai koncentrācijai.

42. Ja pakalpojumu lietotājs centralizētajā kanalizācijas sistēmā novada piesārņojošās vielas, kas nav norādītas pakalpojuma līgumā, vai novada nesankcionēti, tad kompensācijas aprēķinam piesārņojošo vielu maksimāli pieļaujamā koncentrācija tiek pieņemta vienāda ar piesārņojošo vielu pieļaujamo koncentrāciju, kāda piesārņojošai vielai ir noteikta pakalpojumu sniedzējam izsniegtajā atļaujā piesārņojošai darbībai.

43. Pakalpojumu sniedzējs ir tiesīgs veikt notekūdeņu paraugu noņemšanu jebkurā diennakts laikā pakalpojumu lietotāja pārstāvja klātbūtnē, brīdinot par to telefoniski.

Pakalpojuma lietotāja pienākums ir šo pārstāvi norīkot nekavējoties pēc pakalpojumu sniedzēja pieprasījuma. Ja pakalpojumu lietotājs nenodrošina sava pārstāvja klātbūtni, pakalpojumu sniedzējs ir tiesīgs patstāvīgi veikt notekūdeņu parauga noņemšanu, kā arī pieaicināt pašvaldības policijas pārstāvi. Pakalpojumu lietotājam ir saistoši šo paraugu analīžu rezultāti.

44. Pakalpojumu lietotājs nav tiesīgs aizliegt pakalpojumu sniedzējam notekūdeņu paraugu noņemšanu, kā arī apsekot pakalpojumu lietotāja un blakuslietotāja kanalizācijas sistēmu, ja pakalpojumu sniedzēja centralizētās kanalizācijas sistēmas notekūdeņos tiek konstatēts piesārņojošo vielu pieļaujamo koncentrāciju pārsniegums.

45. Gadījumā, ja pakalpojumu lietotāja notekūdeņu kvalitātes pārbaudē tiek konstatēta piesārņojošo vielu pieļaujamās koncentrācijas pārsniegšana, pakalpojumu sniedzējam ir tiesības pieprasīt no pakalpojumu lietotāja rakstisku skaidrojumu par pārkāpuma cēloņiem un plānotajiem pasākumiem cēloņu novēršanai.

46. Ja pakalpojumu lietotāja novadāmo notekūdeņu daudzums neatbilst pakalpojuma līgumā noteiktajam notekūdeņu novadīšanas režīmam, un diennakts laikā izmainās tādā apjomā, ka ietekmē centralizētās kanalizācijas sistēmas normālu darbību, pakalpojumu sniedzējs ir tiesīgs pieprasīt pakalpojumu lietotājam veikt pasākumus, lai pakalpojumu lietotāja notekūdeņu novadīšana centralizētajā kanalizācijas sistēmā notiktu vienmērīgi.

47. Pakalpojumu lietotājam pienākums ir nekavējoties ziņot pakalpojumu sniedzējam par palielinātu notekūdeņu plūsmu un paaugstināta piesārņojuma rašanos pakalpojumu lietotāja novadāmajos notekūdeņos centralizētajā kanalizācijas sistēmā un kuri var ietekmēt infrastruktūras normālu darbību.

48. Gadījumos, ja Noteikumu 47.punktā minētais piesārņojums tiek konstatēts centralizētajā kanalizācijas sistēmā novadītajos notekūdeņos un to pieņemšanas nosacījumi nav noteikti pakalpojuma līgumā, un tas var izraisīt vai izraisa avāriju centralizētajā kanalizācijas sistēmā vai darbības traucējumus notekūdeņu attīrīšanas iekārtās, pakalpojumu sniedzējam ir tiesības nekavējoties, bez brīdinājuma, pārtraukt pakalpojumu lietotāja notekūdeņu pieņemšanu.

49. Centralizētajā kanalizācijas sistēmā ir aizliegti novadīt notekūdeņus, kuri satur:

49.1. normatīvajos aktos definētās prioritārās vielas;

49.2. degošus piemaisījumus un izšķīdinātas gāzveida vielas, kuras var veicināt uzliesmojošu maisījumu rašanos centralizētajā kanalizācijas sistēmā;

49.3. bioloģiski nedegradējamās sintētiskās virsmas aktīvās vielas (SVAV);

49.4. skābes un citas vielas, kuras var izraisīt cilvēka veselībai bīstamas gāzes (sērūdeņraža oglekļa oksīda, zilskābes, sēroglekļa u.c.) izdalīšanos;

49.5. smago metālu savienojumus un citas vielas, kas pasliktina notekūdeņu attīrīšanas iekārtu darbības procesā radušos notekūdeņu dūņu kvalitāti un nelabvēlīgi ietekmē to apsaimniekošanu;

49.6. izlietotos ķīmiskos reaģentus un bīstamu bakteriālo piesārņojumu;

49.7. radioaktīvas vielas;

49.8. cietus priekšmetus, tekstilizstrādājumus, smiltis, grunti, nešķīstošas vai slikti šķīstošas eļļas, darvu, mazutu, taukus un citas vielas, kas var veicināt centralizētās kanalizācijas sistēmas būvju un iekārtu aizsērēšanu;

49.9. nesasmalcinātus pārtikas un ražošanas atkritumus, koncentrētus šķīdumus, atslāņa un krāsvielu šķīdumus, kas radušies, skalojot cisternas, kublus un tml.

50. Pakalpojumu lietotājam pirms līguma noslēgšanas ir jāinformē pakalpojumu sniedzējs, ja tas tehnoloģiskajos procesos izmanto normatīvajos aktos definētās prioritārās vai īpaši bīstamās vielas, kas definētas Ministru kabineta noteikumos par piesārņojošo vielu emisiju ūdenī.

### **3.3. PRASĪBAS CENTRALIZĒTĀS ŪDENSAPGĀDES SISTĒMAS UN CENTRALIZĒTĀS KANALIZĀCIJAS SISTĒMAS EKSPLOATĀCIJAI, LIETOŠANAI UN AIZSARDZĪBAI**

51. Jebkurai personai ir aizliegts:

51.1. novietot automašīnas un cita veida transporta tehniku vai smagus priekšmetus uz marķētām hidrantu, ūdensvada un kanalizācijas tīklu akām, kā arī aizšķērsot brīvu pieeju ūdensvada un kanalizācijas tīklu objektiem;

51.2. centralizētās kanalizācijas tīklu skatakās izliet asenizācijas un citus šo Noteikumu 49.punktā minētos notekūdeņus, kā arī izmest cietos atkritumus vai citus priekšmetus;

51.3. centralizētajā kanalizācijas sistēmā novadīt lietus notekūdeņus un gruntsūdeņus bez saskaņošanas ar pakalpojumu sniedzēju;

51.4. bez saskaņojuma ar Pakalpojumu sniedzēju atvērt un nocelt centralizētās ūdensapgādes sistēmas un centralizētās kanalizācijas sistēmas aku vākus;

51.5. bojāt centralizētās ūdensapgādes sistēmas un centralizētās kanalizācijas sistēmas infrastruktūru un aprīkojumu;

51.6. bez saskaņojuma ar Pakalpojumu sniedzēju veikt jebkādas darbības pakalpojumu sniedzēja īpašumā vai valdījumā esošajās centralizētās ūdensapgādes sistēmas un centralizētās kanalizācijas sistēmas būvēs.

52. Nekustamā īpašuma īpašnieks vai valdītājs nedrīkst kavēt plāksnīšu ar ugunsdzēsības hidrantu izvietošana norādi izvietošanu uz ēku sienām un žogiem.

53. Ja pakalpojumu lietotājs ūdensapgādei izmanto arī vietējo ūdens ieguves avotu, pakalpojumu lietotājs vietējo ūdensapgādes sistēmu nedrīkst savienot ar pakalpojumu sniedzēja centralizēto ūdensapgādes sistēmu.

54. Projektējamos un jaunbūvējamos centralizētā ūdensvada pieslēgumos, neatkarīgi no objekta kategorijas, par objekta īpašnieka līdzekļiem uzstādāma aizsargierīce saskaņā ar LVS EN 1717:2002 "Dzeramā ūdens aizsardzība pret piesārņojumu ūdens iekārtās un vispārīgās prasības ūdensapgādes ierīcēm, lai novērstu iespējamo piesārņojumu atpakaļplūdes dēļ" prasībām.

55. Ja pakalpojumu lietotāja nekustamā īpašuma pagraba telpās ir ierīkotas sanitārās iekārtas, pakalpojumu lietotājam par saviem līdzekļiem uz kanalizācijas cauruļvada ievada jāierīko vienvirziena vārsts, lai novērstu iespējamo pagraba telpu applūšanu.

56. Ja pakalpojumu lietotāja ūdensapgādes sistēmā trūkst noslēgarmatūras, kanalizācijas sistēmā nav hermētiski aizvērtas revīzijas, ir bojātas pakalpojumu lietotāja ūdensapgādes un kanalizācijas iekšējās sistēmas iekārtas vai netiek ievērotas šo Noteikumu un būvnormatīvu prasības, un tas ir bijis par iemeslu noplūdēm, pakalpojumu lietotājs ir atbildīgs par iespējamām sekām.

57. Ja pakalpojumu sniedzēja īpašumā esošais komercuzskaites mēraparāts, kas atrodas pakalpojumu lietotāja komercuzskaites mēraparāta mezglā, tiek nozagts vai sabojāts, pakalpojumu lietotājs atlīdzina pakalpojumu sniedzējam izmaksas par jauna komercuzskaites mēraparāta iegādi un uzstādīšanu, izņemot gadījumus, kad komercuzskaites mēraparāta mezgla atrašanās vieta ir ārpus pakalpojumu lietotāja piederības robežām.

58. Pakalpojuma lietotāja pienākums ir saglabāt pakalpojuma sniedzēja uzstādītās plombas, nepieļaujot patvaļīgu plombu noņemšanu, bojāšanu vai aizstāšanu ar citām plombām, kuras nav uzstādījis pakalpojuma sniedzējs.

59. Pakalpojumu lietotājam ir atļauts demontēt komercuzskaites mēraparāta plombas tikai ārkārtas gadījumā un ar pakalpojumu sniedzēja atļauju, ja ir noticis komercuzskaites mēraparāta mezgla bojājums vai cauruļvadu bojājums tiešā komercuzskaites mēraparāta mezgla tuvumā, un plombas noņemšana ir tehniski pamatojama avārijas likvidācijas darbu



nodrošināšanai. Šajā gadījumā pakalpojumu lietotājs pirms plombas noņemšanas, informē pakalpojumu sniedzēju, ziņojot komercuzskaites mēraparāta mezgla adresi, demontējamās plombas numuru, komercuzskaites mēraparāta rādījumu un numuru, no kura plomba tiek noņemta, un plombas noņemšanas iemeslu.

60. Jebkura fiziska persona, atklājot bojājumus centralizētās ūdensapgādes sistēmas un centralizētās kanalizācijas sistēmas infrastruktūrā, par to nekavējoties ziņo pakalpojumu sniedzējam.

61. Pakalpojumu sniedzējam ir tiesības veikt centralizētajām ūdensapgādes un sadzīves kanalizācijas sistēmām pieslēgto tīklu apsekošanu, t.sk., apsekot pakalpojumu lietotāja piederības robežā esošos tīklus, pielietojot TV inspekcijas iekārtas un nodrošinot nepieciešamo paraugu ņemšanu jebkurā tīklu piekļuves punktā (komercuzskaites mēraparāta mezglā, kanalizācijas skatakā, attīrīšanas iekārtu ieplūdē/izplūdē u.c.) ievērojot Ūdenssaimniecības pakalpojumu likumā noteiktos termiņus brīdināšanai pirms šādu tiesību īstenošanas.

62. Pakalpojumu sniedzējam ir tiesības pakalpojuma lietotāja piederības robežā konstatētu pārkāpumu gadījumā sastādīt apsekošanas aktu un saņemt gan atlīdzību par izdevumiem, kas radušies pārkāpuma konstatēšanai, gan kompensāciju par ūdenssaimniecības pakalpojumu lietošanas noteikumu pārkāpšanu saskaņā ar šo Noteikumu 5. nodaļā noteikto kārtību.

63. Pakalpojumu lietotājs pilnā apmērā atlīdzina pakalpojumu sniedzējam zaudējumus par bojātiem ūdensvada un kanalizācijas tīkliem un būvēm, kā arī izdevumus šo tīklu un būvju darbības atjaunošanai, ja šos zaudējumus pakalpojumu lietotājs ir nodarījis, pārkāpjot Latvijas Republikas normatīvajos aktos un šajos noteikumos minētās prasības.

### **3.4. PRASĪBAS UGUNSDZĒSĪBAS IERĪČU UN BRĪVKRĀNU IZMANTOŠANAI**

64. Ja pakalpojumu lietotāja komercuzskaites mēraparāta mezglā ir apvadlīnija, kas nodrošina ugunsdzēsības sistēmas darbību, pakalpojumu sniedzējs noplombē apvadlīnijas aizbīdņi noslēgtā stāvoklī un sastāda plombēšanas aktu. Pakalpojumu lietotājs ir atbildīgs par plombas saglabāšanu.

65. Noņemt plombu no apvadlīnijas aizbīdņa, drīkst tikai dzēšot ugunsgrēku vai veicot, ugunsdzēsības sistēmas pārbaudi. Pakalpojumu lietotāja pienākums ir 24 stundu laikā paziņot pakalpojumu sniedzējam par notikušo ugunsgrēku.

66. Pakalpojumu lietotāja ugunsdzēsības sistēmas pārbaudi Valsts ugunsdzēsības un glābšanas dienests veic pakalpojumu sniedzēja uzraudzībā, pakalpojumu lietotājs pārbaudes laiku saskaņo ar pakalpojumu sniedzēju. Šajā gadījumā apvadlīnijas aizbīdņa vai atsevišķā ugunsdzēsības ievada aizbīdņa plombas noņemšanu un uzstādīšanu veic pakalpojumu sniedzējs.

67. Lietot ūdeni no ugunsdzēsības hidrantiem ir atļauts, tikai dzēšot ugunsgrēku un pakalpojumu sniedzēja vajadzībām. Ir aizliegts bojāt ugunsdzēsības hidrantu un citu iekārtu informatīvās plāksnītes.

68. Atsevišķos gadījumos pakalpojumu sniedzējs var atļaut lietot ūdeni no ugunsdzēsības hidrantiem.

69. Jaunu ūdens brīvkrānu uzstādīšana bez saskaņošanas ar pakalpojumu sniedzēju ir aizliegta.

70. Aizliegts bojāt ūdens brīvkrānus, kā arī tiem pievienot caurules, ūdens ņemšanai.

71. Persona, kura atklājusi ūdens brīvkrāna bojājumus, nekavējoties ziņo par to pakalpojumu sniedzējam.

#### **4. PAKALPOJUMA LĪGUMA SLĒGŠANA, IZBEIGŠANA UN TAJĀ IETVERAMIE NOTEIKUMI**

##### **4.1. PAKALPOJUMA LĪGUMA SLĒGŠANA UN TAJĀ IETVERAMIE NOTEIKUMI**

72. Pakalpojuma līgumu ar pakalpojumu sniedzēju slēdz:

72.1. objekta īpašnieks vai valdītājs, vai to pilnvarota persona;

72.2. dzīvokļu īpašumu mājā dzīvokļu īpašnieku pilnvarota persona;

72.3. izņēmuma gadījumā objekta nomnieks, patapinātājs, ar kuru pakalpojumu sniedzējs slēdz terminētu pakalpojuma līgumu starp pakalpojumu sniedzēju, īpašnieku un nomnieku, patapinātāju;

72.4. persona, kas veic būvdarbus nekustamajā īpašumā un izmanto ūdenssaimniecības pakalpojumu būvniecības laikā;

72.5. persona, kura centralizētajā kanalizācijas sistēmā novada gruntsūdeņus vai lietus notekūdeņus.

73. Pakalpojuma līguma sagatavošanai, pakalpojuma līguma slēdzējs iesniedz pakalpojumu sniedzējam aizpildītu pakalpojumu sniedzēja sagatavotu pieteikuma veidlapu un tajā norādīto dokumentu kopijas.

74. Pakalpojumu sniedzējs, ja tas nepieciešams pakalpojuma līguma noslēgšanai:

74.1. ir tiesīgs pieprasīt iesniegt papildu dokumentus vai informāciju, tai skaitā nekustamā īpašuma ūdensapgādes un kanalizācijas iekšējo un ārējo sistēmu tīklu shēmas, lietus notekūdeņu savākšanas tīklu shēmas, ziņas par objektā veicamās darbības profilu, par ražošanā pielietojamām vielām un bioloģiskiem atkritumiem, kas tiek novadīti ar notekūdeņiem, aprakstu par vietējo attīrīšanas iekārtu darbību, tai skaitā datus un aprēķinus;

74.2. ir tiesīgs apsekot pakalpojuma līguma slēdzēja nekustamā īpašumā vai valdījumā esošās ūdensapgādes un kanalizācijas ārējās un iekšējās sistēmas, lai pārliecinātos, ka iesniegtā informācija ir patiesa, atbilstoša faktiskai situācijai un tā ir pietiekama pakalpojuma līguma noslēgšanai;

74.3. nosaka notekūdeņu paraugu ņemšanas vietas (kontrolakas);

74.4. nosaka notekūdeņu paraugu noņemšanas periodiskumu un kārtību;

74.5. ir tiesīgs pieprasīt iesniegt līguma par tauku izvešanu kopiju;

75. Pakalpojuma līguma slēdzējam, norēķināties par ūdenssaimniecības pakalpojumu jāsāk ar pakalpojumu sniedzēja pēdējo fiksēto komercuzskaites mēraparāta rādījumu, ja pakalpojuma līguma slēdzējs, pārņemot nekustamo īpašumu:

75.1. nav pieaicinājis pakalpojumu sniedzēju komercuzskaites mēraparāta rādījumu fiksēšanai;

75.2. nevar uzrādīt komercuzskaites mēraparāta rādījumu fiksēšanas dokumentu (piemēram, nodošanas un pieņemšanas aktu).

76. Ja pakalpojuma līguma slēdzējs ūdensapgādei izmanto vietējo ūdens ieguves avotu un objektam ir pieslēgums centralizētajai kanalizācijas sistēmai, pakalpojuma līguma slēdzējs aprīko vietējo ūdens ieguves avotu ar patērētā ūdens uzskaites mēraparātu, kas izbūvēts atbilstoši šo noteikumu prasībām.

77. Pakalpojumu sniedzējs ir tiesīgs pārtraukt pakalpojuma līguma noslēgšanas procedūru, ja pakalpojuma līguma slēdzējs:

77.1. 1 (viena) mēneša laikā no pakalpojumu sniedzēja pieprasījuma nav iesniedzis pieprasītos dokumentus un informāciju atbilstoši prasībām;

77.2. 1 (viena) mēneša laikā nav parakstījis pakalpojumu sniedzēja sagatavoto pakalpojuma līgumu;

77.3. nav veicis vai nav vienojies ar pakalpojumu sniedzēju par komercuzskaites mēraparāta mezgla izbūvi;

77.4. nav nodrošinājis, ka cauruļvada ievadu vai izvadu tehniskais stāvoklis atbilst ekspluatācijas prasībām.

78. Ja pakalpojuma līguma noslēgšanas procedūra ir pārtraukta, pakalpojumu sniedzējs ir tiesīgs pakalpojuma līguma slēdzēja nekustamam īpašumam nekavējoties pārtraukt sniegt ūdenssaimniecības pakalpojumu, ja tas saskaņā ar savstarpēju vienošanos tika nodrošināts pakalpojuma līguma noslēgšanas procedūras laikā. Pakalpojumu sniedzējs paziņojumam par ūdenssaimniecības pakalpojuma pārtraukšanu, pievieno aprēķinu par pakalpojuma līguma noslēgšanas procedūras laikā sniegto ūdenssaimniecības pakalpojumu, kas jāsamaksā rēķinā noteiktajā termiņā.

79. Pakalpojumu sniedzējs pēc visu nepieciešamo dokumentu saņemšanas viena mēneša laikā sagatavo pakalpojuma līgumu.

80. Pakalpojumu sniedzējs, slēdzot pakalpojuma līgumu ar pakalpojumu lietotāju, kuram ir parādi par saņemto ūdenssaimniecības pakalpojumu, ir tiesīgs pieprasīt:

80.1. iepriekšējo saistību izpildi, vai atteikties slēgt pakalpojuma līgumu, kamēr pakalpojumu lietotājs nav samaksājis parādus vai nav noslēdzis ar pakalpojumu sniedzēju vienošanos par minēto parādu samaksas kārtību;

80.2. Civillikumā paredzētu saistību izpildes nodrošinājumu (drošības naudas iemaksu u.tml.), ar kuru netiek segti kārtējie rēķini un parāds.

81. Pakalpojuma līgumā, papildus citos normatīvajos aktos noteiktajam, iekļaujama vismaz šāda informācija:

81.1. informācija par līdzējiem;

81.2. adrese, kurā ūdenssaimniecības pakalpojums tiek sniegts;

81.3. maksa par sniegto ūdenssaimniecības pakalpojumu;

81.4. sniegtā ūdenssaimniecības pakalpojuma uzskaites kārtība;

81.5. norēķinu kārtība par saņemto ūdenssaimniecības pakalpojumu;

81.6. samaksas nokavējuma procenti vai līgumsods.

82. Pakalpojuma līgumam, kā neatņemama sastāvdaļa, pievienojami:

82.1. pakalpojumu sniedzēja sagatavota piederības robežu shēma, ja nepieciešams, tiek norādītas arī notekūdeņu paraugu ņemšanas vietas (kontrolakas);

82.2. akts par pieslēgšanos pie ūdensapgādes un sadzīves kanalizācijas tīkliem.

82.3. komercuzskaites mērāparāta mezgla pārbaudes akts;

82.4. aprēķins par lietus notekūdeņu daudzumu, kas no pakalpojumu lietotāja objekta tiek novadīts centralizētajā kanalizācijas sistēmā. Lietus notekūdeņu daudzumu nosaka aprēķina ceļā saskaņā ar spēkā esošiem būvnormatīviem par kanalizācijas būvēm, un tas tiek iekļauts pakalpojumu lietotājs kopējā notekūdeņu daudzumā.

83. Sniegtā ūdenssaimniecības pakalpojuma apjoma kontrolei, pakalpojumu sniedzējs ir tiesīgs uzstādīt kontroles mērāparātu uz pakalpojumu lietotāja objekta ūdensapgādes un kanalizācijas cauruļvada ievadiem vai izvadiem. Pakalpojumu sniedzējs par to rakstiski informē pakalpojumu lietotāju, kas nav tiesīgs traucēt pakalpojumu sniedzējam veikt kontroles mērījumus.

84. Pakalpojumu sniedzējs nosaka kontroles mērījumu periodu. Ja starpība starp patērēto ūdens daudzumu pēc komercuzskaites mērāparāta rādījumiem un kontroles mērāparāta rādījumiem ir lielāka par 20%, turpmākos norēķinus, bet ne ilgāk kā 3 (trīs) mēnešus, veic pēc kontroles mērāparāta rādījumiem. Minētajā laika periodā pakalpojumu sniedzējs un pakalpojumu lietotājs vienojas par patērētā ūdens daudzuma uzskaites turpmāko kārtību un izdara grozījumus pakalpojuma līgumā, ja tas nepieciešams.

85. Iebildumi par pakalpojumu sniedzēja izrakstīto rēķinu pakalpojumu lietotājam iesniedzami rakstiskā veidā 10 (desmit) darba dienu laikā no rēķina nosūtīšanas dienas. Iesniegtie iebildumi neatbrīvo pakalpojumu lietotāju no rēķina samaksas pilnā apmērā pakalpojuma līgumā noteiktajā kārtībā.

86. Pakalpojuma līguma izpildes kontrolei pakalpojumu sniedzējs ir tiesīgs pārbaudīt pakalpojumu lietotāja objekta ūdensapgādes un kanalizācijas iekšējo un ārējo sistēmu un to darbību. Pakalpojumu sniedzējs par to rakstiski informē pakalpojumu lietotāju, kas nav tiesīgs aizliegt pakalpojumu sniedzējam veikt pārbaudi. Ja veiktās pārbaudes rezultātā tiek konstatēti pakalpojuma līguma noteikumu pārkāpumi, pakalpojumu sniedzējs ir tiesīgs pārtraukt, atbilstoši normatīvajos aktos noteiktajam, ūdenssaimniecības pakalpojuma sniegšanu līdz brīdim, kad pakalpojumu lietotājs ir novērsis konstatētos trūkumus.

87. Pakalpojumu sniedzējs ir tiesīgs veikt pakalpojumu lietotāja iesniegto datu atbilstības pārbaudi, nolasot faktiskos pakalpojumu lietotāja komercuzskaites mēraparāta rādījumus un, ja tiek konstatēta neatbilstība pakalpojumu lietotāja iesniegtajiem datiem, pakalpojumu sniedzējs veic pārrēķinu, un pakalpojumu lietotājs veic samaksu atbilstoši faktiskajiem rādījumiem.

88. Pakalpojumu lietotājs nav tiesīgs pārtraukt ūdensapgādes un kanalizācijas pakalpojumu sniegšanu blakuslietotājam bez iepriekšējas rakstiskas paziņošanas pakalpojumu sniedzējam un blakuslietotājam.

89. Pakalpojumu sniedzējs ir tiesīgs sagatavot jaunu pakalpojuma līgumu un iesniegt pakalpojumu lietotājam parakstīšanai, ja notikušas izmaiņas normatīvajos aktos, ir veikta ūdensapgādes sistēmas un kanalizācijas sistēmas būvju izbūve, pārbūve vai nojaukšana un citos gadījumos, kas ietekmē pakalpojuma līguma noteikumu izpildi.

90. Ja pakalpojumu lietotājs ir izlēmis uz laiku pārtraukt lietot ūdenssaimniecības pakalpojumu, bet saglabāt pakalpojuma līguma spēkā esamību, pakalpojumu lietotāja pienākums ir par to informēt pakalpojumu sniedzēju un segt pakalpojumu sniedzēja izdevumus, kas saistīti ar ūdenssaimniecības pakalpojuma pārtraukšanu un atjaunošanu.

91. Ja pakalpojumu sniedzējs šajos Noteikumos noteiktu iemeslu dēļ vai pakalpojuma līguma ietvaros noteikto iemeslu dēļ ir pārtraucis ūdenssaimniecības pakalpojuma sniegšanu, pakalpojumu lietotājam nav tiesību patvaļīgi pieslēgties centralizētajai ūdensapgādes sistēmai un centralizētajai kanalizācijas sistēmai.

92. Pakalpojuma līgums stājas spēkā ar dienu, kad to ir parakstījušas līgumslēdzēja puses, ja pakalpojuma līgumā nav noteikts cits līguma spēkā stāšanās laiks.

## **4.2. PAKALPOJUMA LĪGUMA IZBEIGŠANAS KĀRTĪBA**

93. Pakalpojuma līgums ir spēkā līdz brīdim, kad:

93.1. puses līgumu izbeidz savstarpēji vienojoties;

93.2. līgums tiek izbeigts vienpusēji pēc pakalpojumu lietotāja rakstiska pieprasījuma;

93.3. līgumu šo Noteikumu 94.punktā paredzētajā kārtībā vienpusēji izbeidz Pakalpojumu sniedzējs;

93.4. beidzas pakalpojuma līguma termiņš.

94. Pakalpojuma līgumu pakalpojumu sniedzējs vienpusēji var izbeigt šādos gadījumos:

94.1. mainoties nekustamā īpašuma īpašniekam vai valdītājam, jaunais īpašnieks vai valdītājs, vai to pilnvarotā persona, ir iesniegusi pieteikumu, pakalpojuma līguma slēgšanai, bet pakalpojumu lietotājs pakalpojumu sniedzējam nav iesniedzis rakstisku paziņojumu par pakalpojuma līguma izbeigšanu;

94.2. ja pakalpojumu lietotājs ir mainījis pakalpojuma līgumā noteikto ūdensapgādes izmantošanas mērķi;

94.3. ja pakalpojumu lietotājs vairāk nekā 6 (sešus) mēnešus pakalpojumu sniedzējam nav iesniedzis informāciju par lietoto ūdenssaimniecības pakalpojuma apjomu, nav informējis

par to nelietošanu un nav atbildējis uz pakalpojumu sniedzēja rakstisko brīdinājumu par pakalpojuma līguma izbeigšanu.

95. Ja pakalpojuma līgums tiek izbeigts, pakalpojumu sniedzējs ir tiesīgs objektam, nekavējoties pārtraukt sniegt ūdenssaimniecības pakalpojumu.

96. Ja pakalpojuma līgums tiek izbeigts, pakalpojumu lietotāja pienākums ir veikt pilnu norēķinu pakalpojumu sniedzēja noteiktajā termiņā par lietoto ūdenssaimniecības pakalpojumu.

## **5. ADMINISTRATĪVĀ ATBILDĪBA PAR NOTEIKUMU PĀRKĀPŠANU**

97. Noteikumu izpildi kontrolēt savas kompetences ietvaros ir tiesīgi:

97.1. Salaspils novada pašvaldības iestādes "Salaspils novada Būvvalde" amatpersonas;

97.2. Salaspils novada pašvaldības iestādes "Salaspils novada pašvaldības policija" amatpersonas;

97.3. pakalpojumu sniedzēja darbinieki - inženieri un tehniķi.

98. Administratīvā pārkāpuma procesu par noteikumu pārkāpumiem līdz administratīvā pārkāpuma lietas izskatīšanai veic Salaspils novada pašvaldības iestādes "Salaspils novada pašvaldības policija" un Salaspils novada būvvalde. Administratīvā pārkāpuma lietu izskata un lēmumu par soda piemērošanu vai administratīvā pārkāpuma procesa izbeigšanu administratīvā pārkāpuma lietā pieņem domes Administratīvā komisija.

99. Par noteikumos noteikto prasību neievērošanu izsaka brīdinājumu vai uzliek naudas sodu fiziskām personām līdz 70 naudas soda vienībām, bet juridiskām personām līdz 280 naudas soda vienībām.

100. Piemērotais administratīvais sods noteikumu pārkāpēju neatbrīvo no pienākuma novērst pārkāpumu, kā arī no pārkāpuma rezultātā nodarīto zaudējumu atlīdzināšanas un šo Noteikumu ievērošanas.

## **6. NOSLĒGUMA JAUTĀJUMI**

101. Ar šo noteikumu spēkā stāšanos, spēku zaudē Salaspils novada domes 2017. gada 12.aprīļa saistošie noteikumi Nr. 9/2017 "Sabiedrisko ūdenssaimniecības pakalpojumu sniegšanas un lietošanas kārtība".

102. Ja nekustamajam īpašumam piegulošajā ielā atbilstoši šo Noteikumu 15.1.punktam ir izbūvēti centralizētās ūdensapgādes sistēmas un centralizētās kanalizācijas sistēmas cauruļvadi pēc šo Noteikumu spēkā stāšanās dienas, nekustamā īpašuma cauruļvada ievada un izvada izbūve un pievienošana centralizētās ūdensapgādes sistēmai un centralizētās kanalizācijas sistēmai ir veicama četru gadu laikā no pakalpojuma sniedzēja rakstiskas informācijas par centralizēto ūdensapgādes un kanalizācijas tīklu izbūvi vai citā termiņā, ja tam ir objektīvi iemesli, par to iesniedzot skaidrojumu pakalpojumu sniedzējam.

103. Objektos, kuru novadāmajos notekūdeņos ir paaugstināts tauku saturs un kuru kanalizācijas sistēmā līdz šo Noteikumu spēkā stāšanās dienai nav izbūvēti tauku uztvērēji, tie ir izbūvējami viena gada laikā no šo noteikumu spēkā stāšanās dienas.

104. Daudzstāvu dzīvojamo, publisko un ražošanas ēku īpašniekiem ēkās, kas pieņemtas ekspluatācijā līdz šo noteikumu spēkā stāšanās dienai, atbilstoši paredzētajai saimnieciskajai darbībai objektā un ūdensvada iespējamā piesārņojuma riska novēršanai, piecu gadu laikā no šo Noteikumu spēkā stāšanās brīža, ēkas ievadā aiz komercuzskaites mēraparāta mezgla, par saviem līdzekļiem jāuzstāda aizsargierīce, saskaņā ar LVS EN 1717:2002

“Dzēramā ūdens aizsardzība pret piesārņojumu ūdens iekārtās un vispārīgās prasības ūdensapgādes ierīcēm, lai novērstu iespējamo piesārņojumu atpakaļplūdes dēļ”.

105. Procesuālās darbības, kas par noteikumu 101.punktā minēto saistošo noteikumu pārkāpumiem uzsāktas līdz Administratīvās atbildības likuma spēkā stāšanās dienai, pabeidz minēto noteikumu un Latvijas Administratīvo pārkāpumu kodeksā noteiktajā kārtībā, ievērojot Administratīvās atbildības likuma Pārejas noteikumus. Minētās noteikumu normas šajā gadījumā piemēro līdz uzsāktās administratīvā pārkāpuma lietvedības stadijas pabeigšanai.

106. Noteikumu 15.2.apakšpunktu piemēro no 2022.gada 1.janvāra.

Domes priekšsēdētājs

R.Čudars

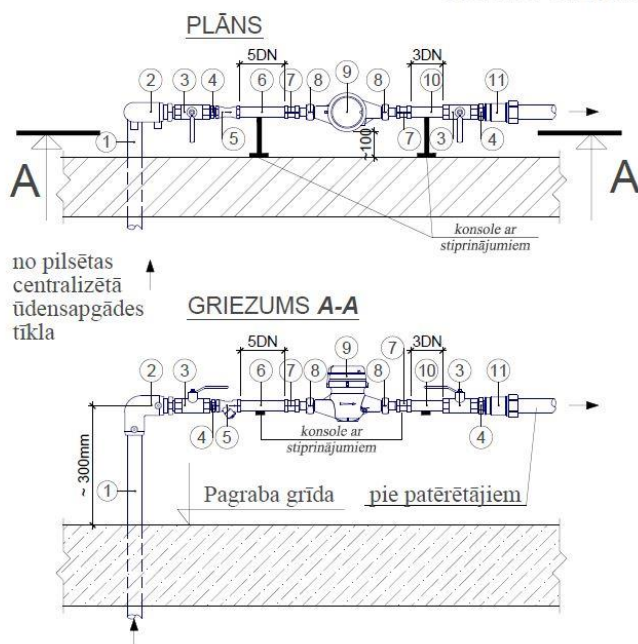
## **Komercuzskaites mēraparāta mezgla principiālā shēma un uzstādīšanas noteikumi**

1. Objekta īpašniekam pirms pakalpojuma izmantošanas uzsākšanas par saviem līdzekļiem ir jāizbūvē Komercuzskaites mēraparāta mezgls, nodrošinot tā uzstādīšanas vietu īpašuma teritorijā:
  - 1.1. speciāli ierīkotā skatakā ne tālāk par 2 (diviem) metriem no zemesgabala robežas, vai
  - 1.2. ēkā, ēkas ievadā, kur ir iespējams nodrošināt stabilu radio moduļa signālu attālinātai datu nolasīšanai.
2. Pakalpojumu lietotājs par saviem līdzekļiem, pēc saskaņošanas ar pakalpojumu sniedzēju, ēkas ievadā esošo komercuzskaites mēraparātu aprīko ar telemetrijas vai telemehānikas sistēmu datu automatizētai attālinātai nolasīšanai un šos datus izmantot saņemto pakalpojumu uzskaitē.
3. Komercuzskaites mēraparāta mezgla projektēšana:
  - 3.1. komercuzskaites mēraparāta mezgls ir jāprojektē mērogā, norādot visus cauruļvadus un armatūras, tai skaitā savienojumu diametrus, izmērus (mm), materiālus, iebūves augstumus un attālumus (piemēram, no akas pamatnes, telpas grīdas, ēkas sienas līdz uzskaites mezglam, utt.);
  - 3.2. projektējot Komercuzskaites mēraparāta mezglu akā, ir jāparedz akas hidroizolācija un siltināšana;
  - 3.3. projektējot Komercuzskaites mēraparāta mezglu, ir jāņem vērā mēraparāta uzstādīšanai noteiktās prasības par taisno posmu ievērošanu, piecu cauruļvada diametru garumā pirms mēraparāta un trīs cauruļvadu diametru garumā aiz mēraparāta, neieskaitot pārejas. Taisnā posma cauruļvadam ir jābūt tāda paša diametra, kā mēraparāta diametrs;
  - 3.4. pirms komercuzskaites mēraparāta jāuzstāda gružu filtrs. Filtram ir jābūt noplombējamam;
  - 3.5. ja Komercuzskaites mēraparāta mezglā ir ieprojektēts ugunsdzēsības aizbīdnis, jāparedz iespēja tā noplombēšanai slēgtā stāvoklī;
  - 3.6. ja objektā ir vietējais ūdensapgādes avots un tiek izbūvēts pieslēgums pie centralizētās ūdensapgādes sistēmas, abām sistēmām jābūt atdalītām un vietējais ūdens pieslēgums ēkai ir jādemontē. Ja vietējais ūdensapgādes avots tiek saglabāts teritorijas laistīšanai, tas jānorāda paskaidrojuma rakstā;
  - 3.7. ja objektā ir vietējais ūdensapgādes avots un objekts tiek pievienots centralizētajam kanalizācijas tīklam, tad būvprojekta risinājumā jāparedz ūdens uzskaitē, sadzīves kanalizācijā novadīto notekūdeņu apjoma noteikšanai. Komercuzskaites mēraparāta mezgla izbūves vieta ir jāaskaņo ar pakalpojuma sniedzēju.
4. Prasības Komercuzskaites mēraparāta mezgla ekspluatācijai:
  - 4.1. komercuzskaites mēraparāta mezgls un tā atrašanās vieta (telpas, šahtas, u.c.) jāuztur tīra un kārtīga;

- 4.2. komercuzskaites mēraparāta mezgls jānodrošina ar pietiekamu apgaismojumu, aizsardzību pret aizsalšanu, nodrošinot temperatūru ne zemāku par  $+5^{\circ}\text{C}$ , kā arī ērtu piekļūšanu Komercuzskaites mēraparāta uzstādīšanai, nomaiņai un rādījumu nolasišanai;
- 4.3. pakalpojumu lietotājs ir materiāli atbildīgs par pakalpojumu sniedzēja uzstādīto Komercuzskaites mēraparātu un ja konstatēts, ka neatbilstošas saglabāšanas rezultātā, tas ir bojāts, vai ir pazudis, pakalpojumu lietotājam ir jāapmaksā mēraparāta vērtību, pielietojot koeficientu 2, kā arī jāsedz visi izdevumi, kas saistīti ar mēraparāta demontāžu, pārbaudi, montāžu;
- 4.4. pēc pakalpojumu sniedzēja pieprasījuma jānodrošina pieeja komercuzskaites mēraparātam tā stāvokļa pārbaudei un rādījumu nolasišanai;
- 4.5. bez iepriekšēja pakalpojuma sniedzēja rakstiska saskaņojuma, aizliegts veikt jebkādas darbus komercuzskaites mēraparāta mezglā.
5. Komercuzskaites mēraparātu uzstādīšanu veic pakalpojumu sniedzējs.
6. Komercuzskaites mēraparāta pārbaude (verifikācija) jāveic saskaņā ar spēkā esošo normatīvo regulējumu. Pakalpojumu sniedzējs par saviem līdzekļiem nodrošina komercuzskaites mēraparāta verifikāciju un nomaiņu nepieciešamības gadījumā.
7. Mēraparātu un filtru plombē pakalpojumu sniedzēja pārstāvis un par to sastāda aktu. Pakalpojumu lietotājs atbildīgs par plombas saglabāšanu, nepieļaujot plombu noņemšanu, bojāšanu vai aizstāšanu ar citām plombām, kuras nav uzstādījis pakalpojumu sniedzējs.
8. Pakalpojumu sniedzējs Komercuzskaites mēraparāta mezgla regulārās pārbaudes laikā veic grūzu filtra tīrīšanu, par to veicot atzīmi Komercuzskaites mēraparāta mezgla pārbaudes aktā.
9. Ja filtru tīrīšana un atkārtota plombēšana nepieciešama ārpus regulārās pārbaudes, šo darbību veikšanai ir jāizsauc pakalpojumu sniedzēja pārstāvis. Minētajā gadījumā filtra tīrīšana un atkārtota plombēšana ir maksas pakalpojums.
10. Pakalpojumu sniedzējs nodrošina komercuzskaites mēraparāta uzstādīšanu, tiklīdz beidzies iepriekš uzstādītās komercuzskaites mērierīces verificēšanas periods.
11. Ja līdz Ūdenssaimniecības pakalpojumu likumā noteiktajam termiņam pakalpojumu lietotāja ūdenssaimniecības sistēmā nav izbūvēts Komercuzskaites mēraparāta mezgls, Komercuzskaites mēraparāta mezgla izbūvi veic pakalpojumu sniedzējs, izbūves izdevumus iekļaujot pakalpojumu lietotājam izrakstītajā rēķinā.
12. Pakalpojumu sniedzējs nosaka nepieciešamo komercuzskaites mēraparātu tipu un izmēru atkarībā no paredzamā ūdens patēriņa.
13. Komercuzskaites mēraparāta mezgla izbūve ārpus piederības robežas pieļaujama, ja:
  - 13.1. nevar nodrošināt atbilstību būvniecības normatīvo aktu prasībām, t.sk., ja atbilstoši normatīvajam aktam par ārējo inženiertīklu izvietojumu komercuzskaites mēraparāta mezgla izbūve ir saistīta ar ierobežotiem apstākļiem inženiertīklu izvietojumam, vai attālums no piederības robežas līdz būves pamatiem ir mazāks par noteikto minimālo horizontālo attālumu;
  - 13.2. komercuzskaites mēraparāta mezgla izbūve ir paredzēta centralizētajā ūdensapgādes sistēmā pirms ūdensvada ievada;
  - 13.3. to paredz pakalpojumu sniedzēja izsniegtie tehniskie noteikumi.

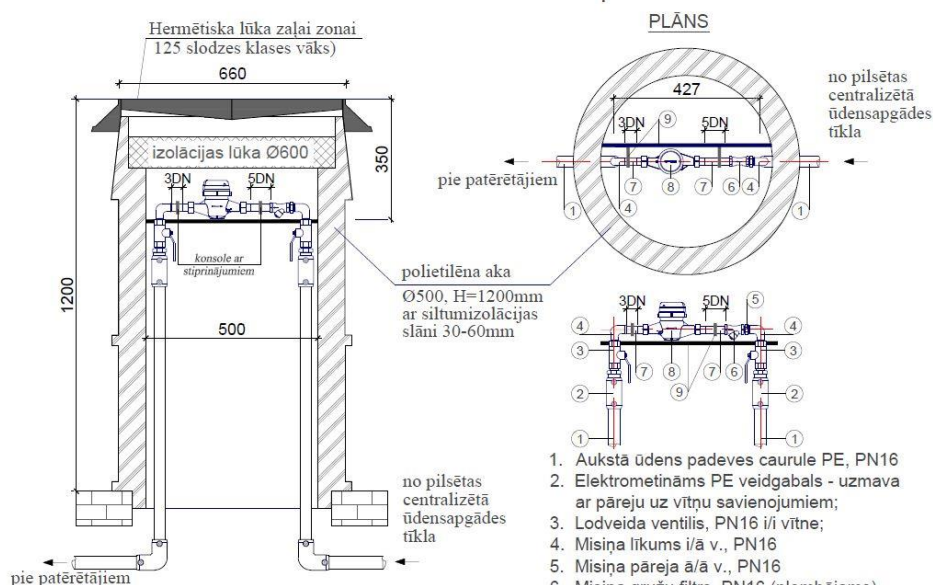


## Komercuzskaites mēraparāta mezgla principiālā shēma montāžai ēkā



1. Aukstā ūdens padeves caurule PE, PN16
2. Elektmetināms PE veidgabals - līkums (90°) ar pāreju uz vītņu savienojumiem;
3. Lodveida ventīlis, PN16 i/i vītne;
4. Misiņa pāreja ā/ā vītne, PN16;
5. Misiņa grūžu filtrs, PN16 (plombējams);
6. Taisnais posms 5DN misiņa vītnes pagarinājums vai cinkota caurule ar vītēm;
7. Misiņa uzdeva i/i v., PN16 (pēc nepiec.);
8. Plombējams skaitītāja pieslēguzgrieznis (plombējama saskrūvē);
9. Komercuzskaites mēraparāts (skaitītājs) ar attālinātās nolasīšanas radio moduli vai integrētu nolasīšanas sistēmu GWF skaitītājiem.
10. Taisnais posms 3DN misiņa vītnes pagarinājums vai cinkota caurule ar vītēm;
11. Pievienojuma pāreja ēkas iekšējās ūdensapgādes sistēmai.

## Komercuzskaites mēraparāta mezgla principiālā shēma montāžai siltinātā akā ārpus ēkas

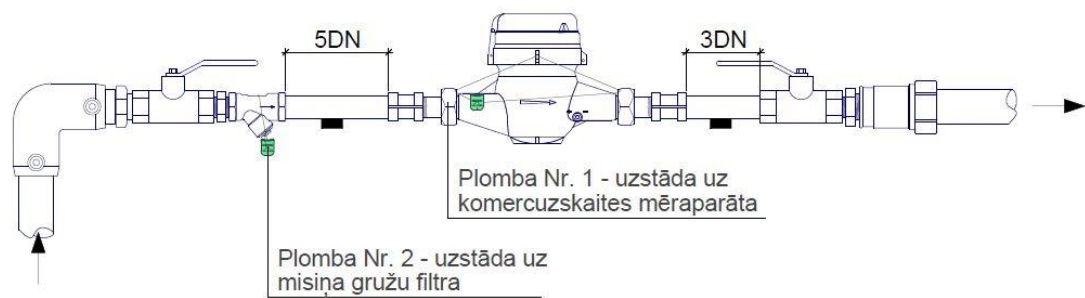


### PIEZĪMES:

1. Ūdens patēriņa uzskaites mezglu izbūvēt, ievērojot patēriņa skaitītāja ražotāja noteiktās prasības.
2. Ūdens patēriņa uzskaites mezglu izbūvēt no metāla cauruļvadiem un veidgabaliem.

1. Aukstā ūdens padeves caurule PE, PN16
2. Elektmetināms PE veidgabals - uzdeva ar pāreju uz vītņu savienojumiem;
3. Lodveida ventīlis, PN16 i/i vītne;
4. Misiņa līkums i/ā v., PN16
5. Misiņa pāreja ā/ā v., PN16
6. Misiņa grūžu filtrs, PN16 (plombējams)
7. Taisnais posms 5DN un 3DN misiņa vītnes pagarinājums
8. Mājas tipa ūdens patēriņa skaitītājs ar pievienojuma saskrūvēm
9. Konsole ar stiprinājumiem

## Komercuzskaites mēraparāta mezgla plombēšanas shēma



**PIESĀRŅOJOŠO VIELU PIELAUJAMĀS KONCENTRĀCIJAS SALASPILS  
NOVADA CENTRALIZĒTAJĀ KANALIZĀCIJAS SISTĒMĀ NOVADĀMAJOS  
NOTEKŪDEŅOS**

<b>Piesārņojošā viela</b>	<b>Maksimāli pieļaujamā Koncentrācija</b>
Bioloģiskais skābekļa patēriņš (BSP5)	350 mg/l
Ķīmiskais skābekļa patēriņš (ĶSP)	740 mg/l
Kopējās suspendētās vielas	450 mg/l
Kopējais fosfors	16 mg/l
Kopējais slāpeklis	80 mg/l

**Piezīmes:**

1. Nedrīkst būt tauku veidotas nogulsnes ieplūdes vietā (akā) pilsētas sadzīves kanalizācijas tīklā.
2. Sadzīves notekūdeņi nedrīkst saturēt Ministru kabineta 2002.gada 22.janvāra noteikumu Nr. 34 "Noteikumi par piesārņojošo vielu emisiju ūdenī" 1. un 2.pielikumā minētās bīstamās vielas.
3. Sadzīves notekūdeņi, kas satur vielas, kas nav minētas noteikumu pielikumā, tiek novadīti centralizētāja kanalizācijas sistēmā, saskaņā ar Ministru kabineta 2002.gada 22.janvāra noteikumiem Nr. 34 "Noteikumi par piesārņojošo vielu emisiju ūdenī".